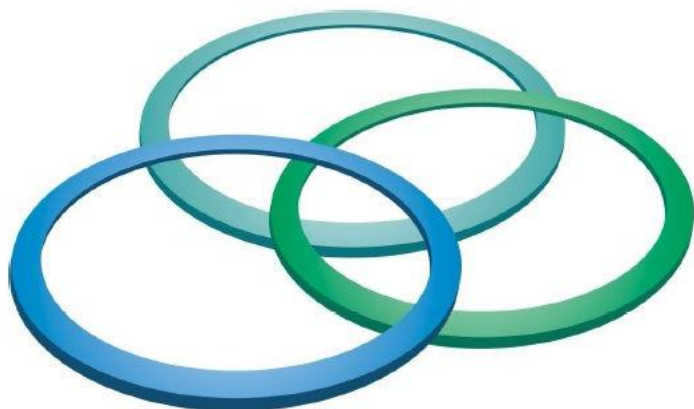


**Система цифрового
видеонаблюдения
«Интегра-Видео Клиент»**

для версий 7.0.xxx



КОНСОРЦИУМ
ИНТЕГРА-С

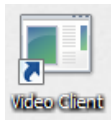
Инструкция оператора

Содержание

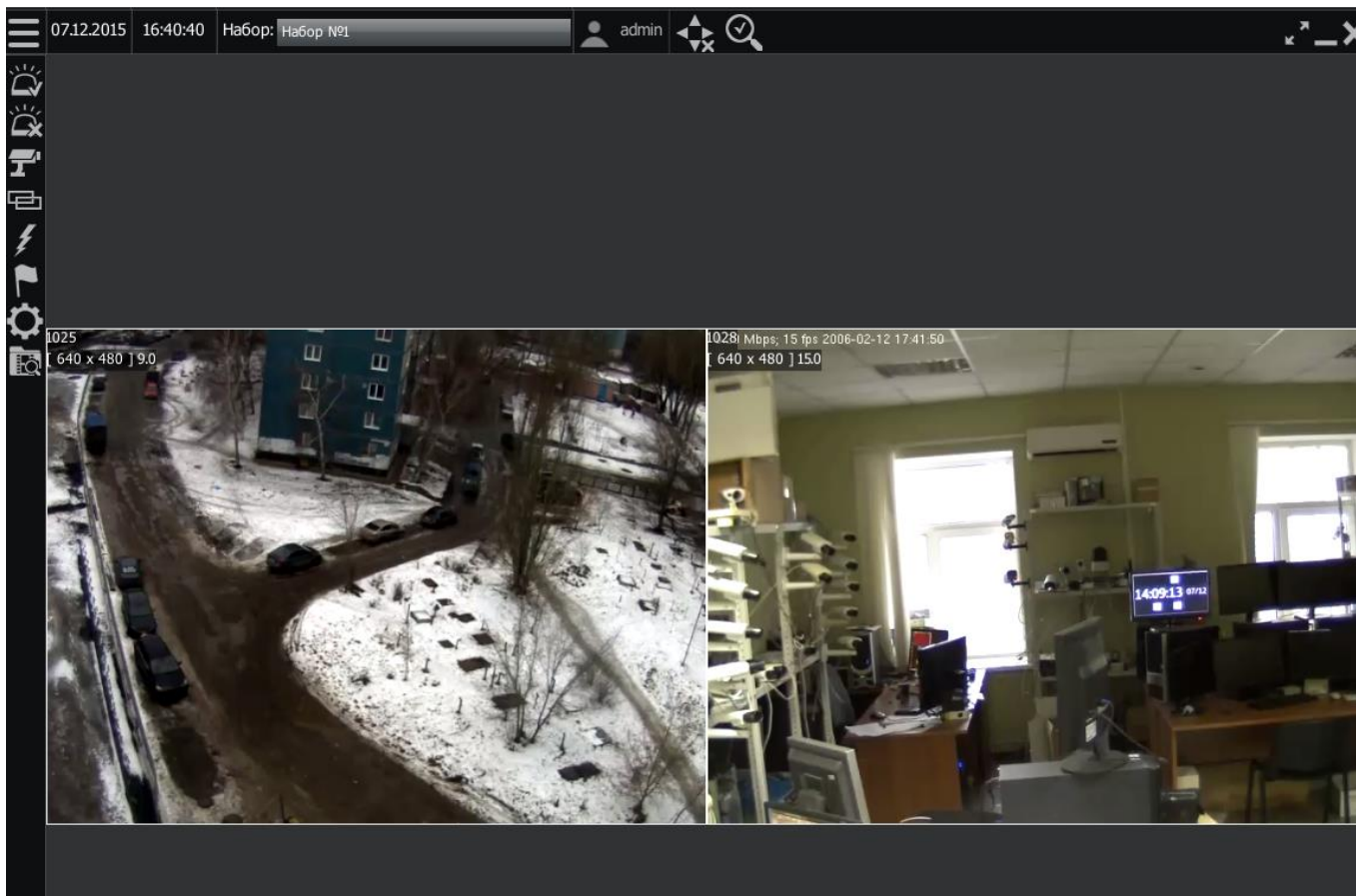
1. ЗАПУСК И РАБОТА С ПРОГРАММОЙ	3
1.1 ПАНЕЛИ ИНСТРУМЕНТОВ	3
1.2 СМЕНА ПОЛЬЗОВАТЕЛЯ	5
1.3 СОЗДАНИЕ БЫСТРОГО НАБОРА	5
1.4 ОКНО ВЫВОДА	6
2. ПРОСМОТР АРХИВА.....	8
3. ВЫГРУЗКА ВИДЕО В MKV ФОРМАТЕ	11
3.1. ВЫГРУЗКА ВИДЕО ПРИ ПРОСМОТРЕ АРХИВА.....	11
3.2. ВЫГРУЗКА ВИДЕО В РЕАЛЬНОМ ВРЕМЕНИ.....	12
4. УПРАВЛЕНИЕ ПОВОРОТНЫМИ КАМЕРАМИ	14
5. РАБОТА С ТРЕВОЖНЫМИ СОБЫТИЯМИ	15
6 ИНТЕЛЛЕКТУАЛЬНЫЙ ПОИСК В АРХИВЕ.....	18
7 НАСТРОЙКИ	20

1. Запуск и работа с программой

Запуск программы Интегра Видео Клиент 7.0 осуществляется из меню «Пуск – Все программы – Video Client 7.0 – Video Client» или двойным нажатием правой кнопкой мыши по ярлыку на рабочем столе.

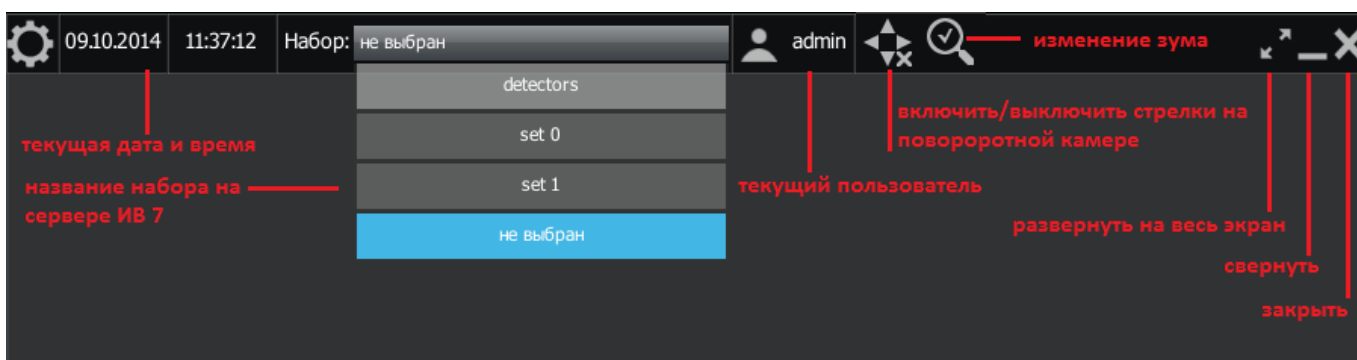


Главное окно программы показано на рисунке ниже.



1.1 Панели инструментов

Верхняя панель имеет следующий вид



Чтобы развернуть список наборов, нужно нажать по названию набора.

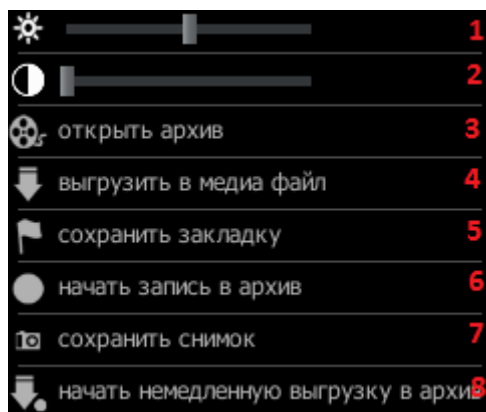
На кнопках изменения зума и включения/выключения стрелок поворотной камеры галочка означает, что функция отключена и нужно нажать на кнопку, чтобы включить. Эти две кнопки используются отдельно друг от друга.

На боковой панели присутствуют следующие элементы:



1. Разворачивает/сворачивает боковую панель.
2. Принятие тревог по набору (кнопка появляется, когда приходит тревога по камере).
3. Отклонение тревог по набору (кнопка появляется, когда приходит тревога по камере).
4. Меню создания быстрого набора.
5. Редактирование окна вывода.
6. Открывает список событий.
7. Открывает список закладок
8. Меню настроек.
9. Интеллектуальный поиск в архиве.

При нажатии правой кнопкой мыши по изображению с камеры появляется меню для работы с программой. Для появления некоторых кнопок должны быть включены соответствующие функции в настройках.

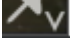


1. Шкала регулировки яркости
2. Шкала регулировки контрастности

3. Открывает панель для работы с архивом
4. Открывает окно для выгрузки в файл.
5. Сохранение закладки.
6. Начинает запись в архив видео с текущего момента.
7. Сохраняет снимок.
8. Начинает выгрузку в файл с текущего момента.

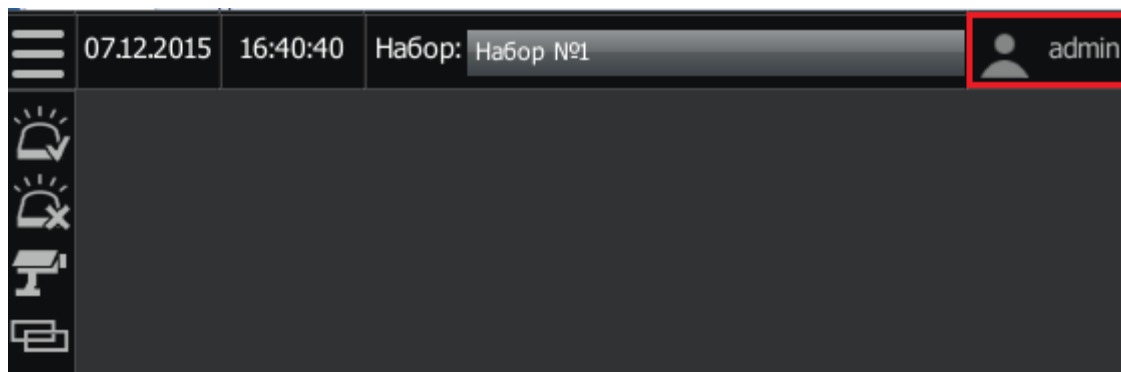
Также эти функции доступны на нижней панели (если в настройках не включена общая архивная панель), которая появляется при наведении мышью на нижнюю часть видеоизображения.



Для дальнейшей фиксации панели необходимо нажать на кнопку . После этого панель не будет исчезать при сдвиге мыши в другую часть видеоизображения.


1.2 Смена пользователя

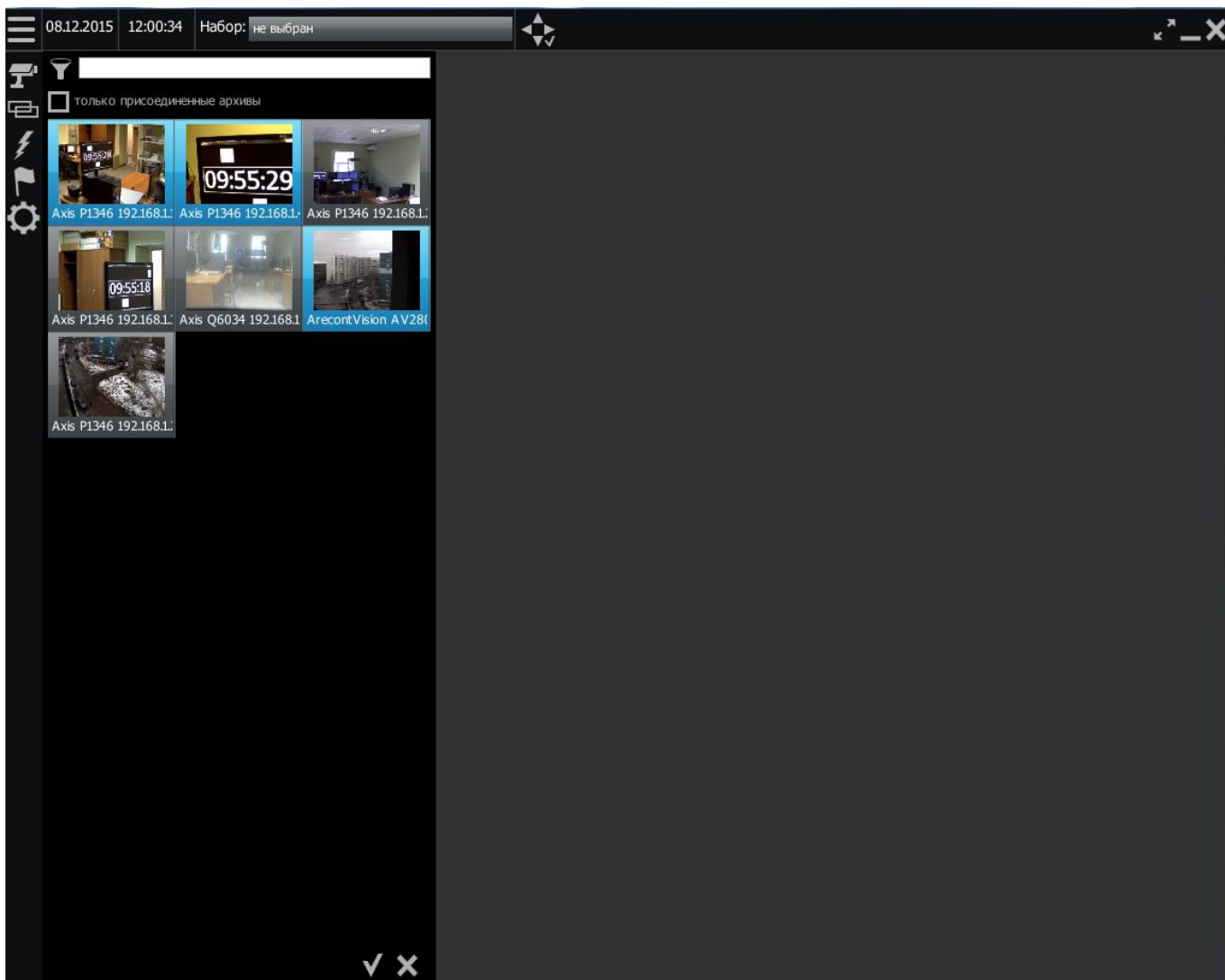
Чтобы сменить пользователя, нужно нажать на имя на верхней панели.



В появившейся форме ввести логин и пароль пользователя. Чтобы установить его пользователем по умолчанию, нужно отметить соответствующую галочку ниже.

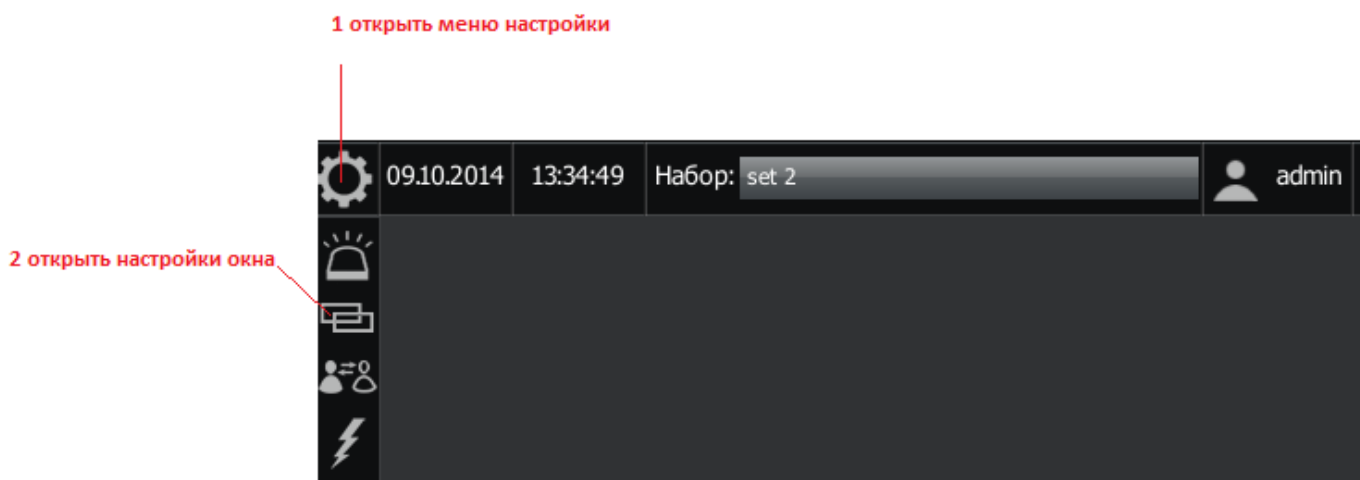
1.3 Создание быстрого набора

Для открытия редактирования окна нажать кнопку  на боковой панели. Слева появятся все камеры, добавленные на сервер.левой кнопкой мыши выбрать камеры, которые будут добавлены в быстрый набор. Нажать на галочку внизу. Быстрый набор сохраняется после закрытия клиента и повторного запуска, до перехода на другой набор.

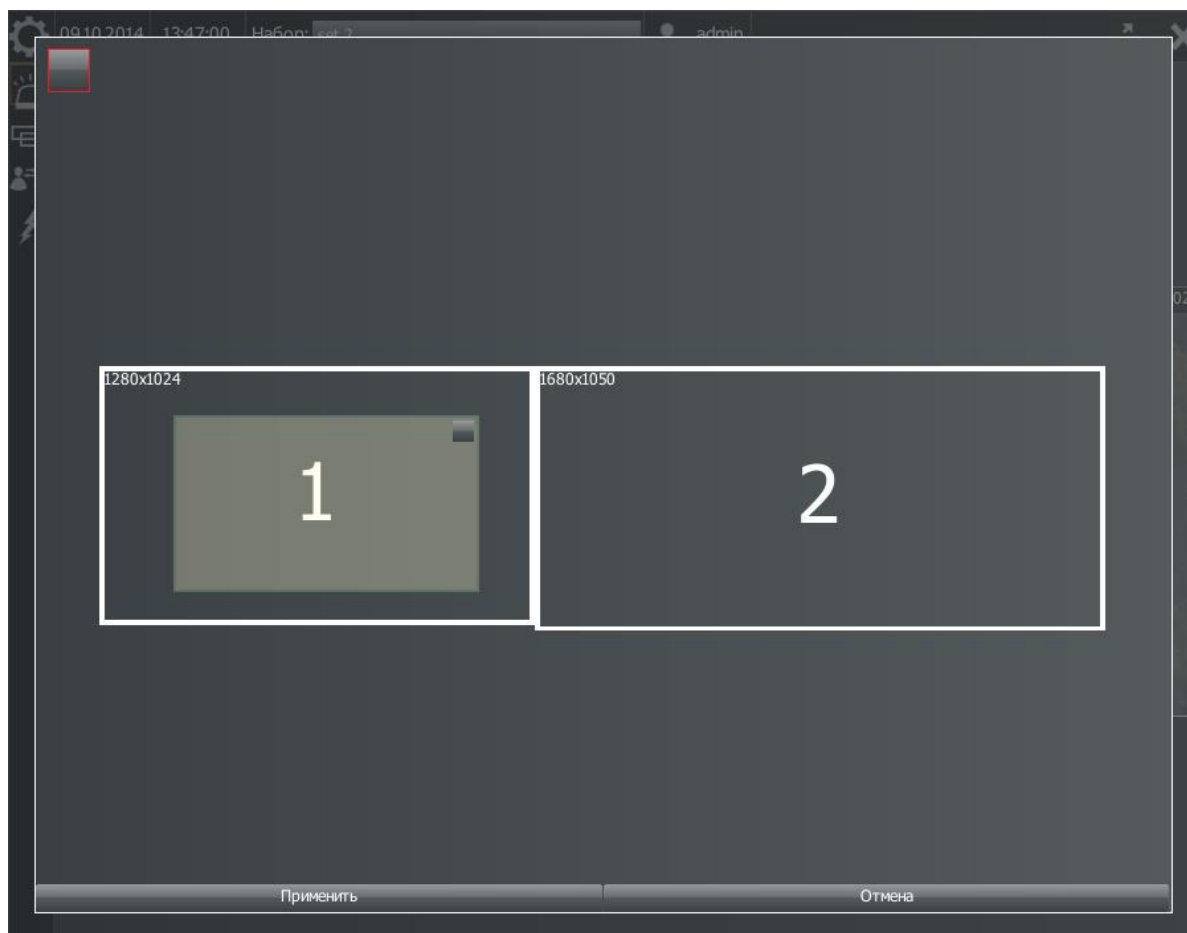


1.4 Окно вывода

Параметры окна вывода редактируются непосредственно на клиенте ИВ 7. Для этого необходимо открыть меню настройки, как показано на рисунке ниже. Далее выбрать подменю настройки окна вывода.



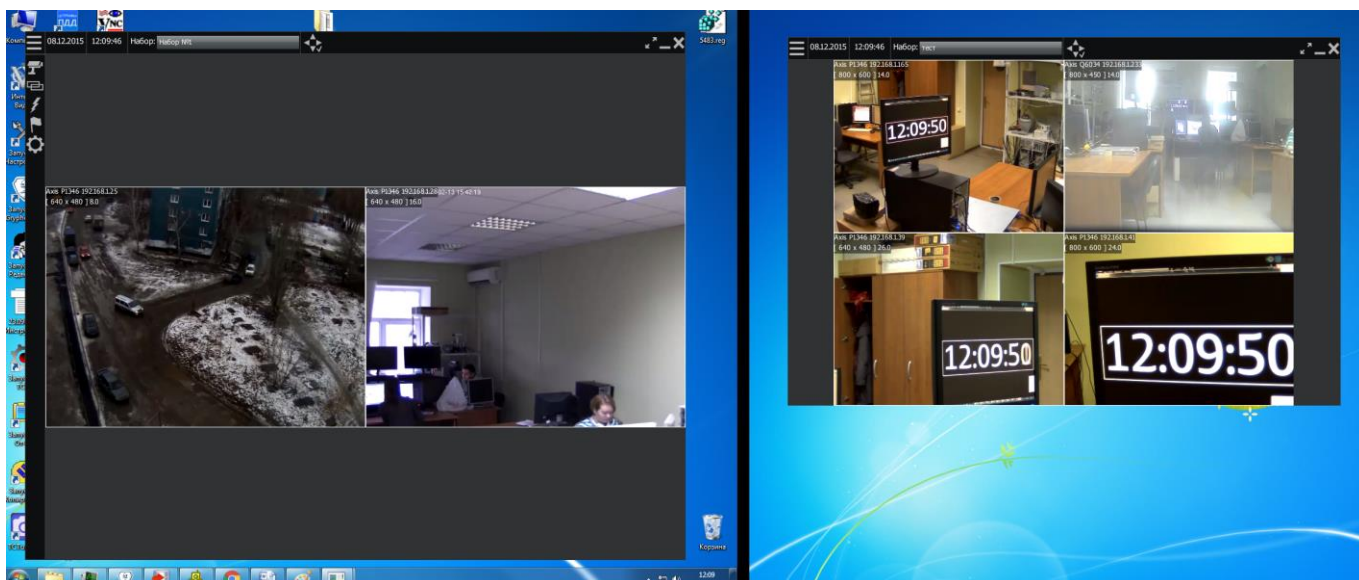
В открывшейся форме отображаются все мониторы, подключенные к компьютеру.




Кнопка в левом верхнем углу добавляет окно вывода. Зажав левую кнопку мыши, можно перетащить окно в нужную область экрана. Двойной щелчок по области монитора распределяет окно вывода по всей области экрана.

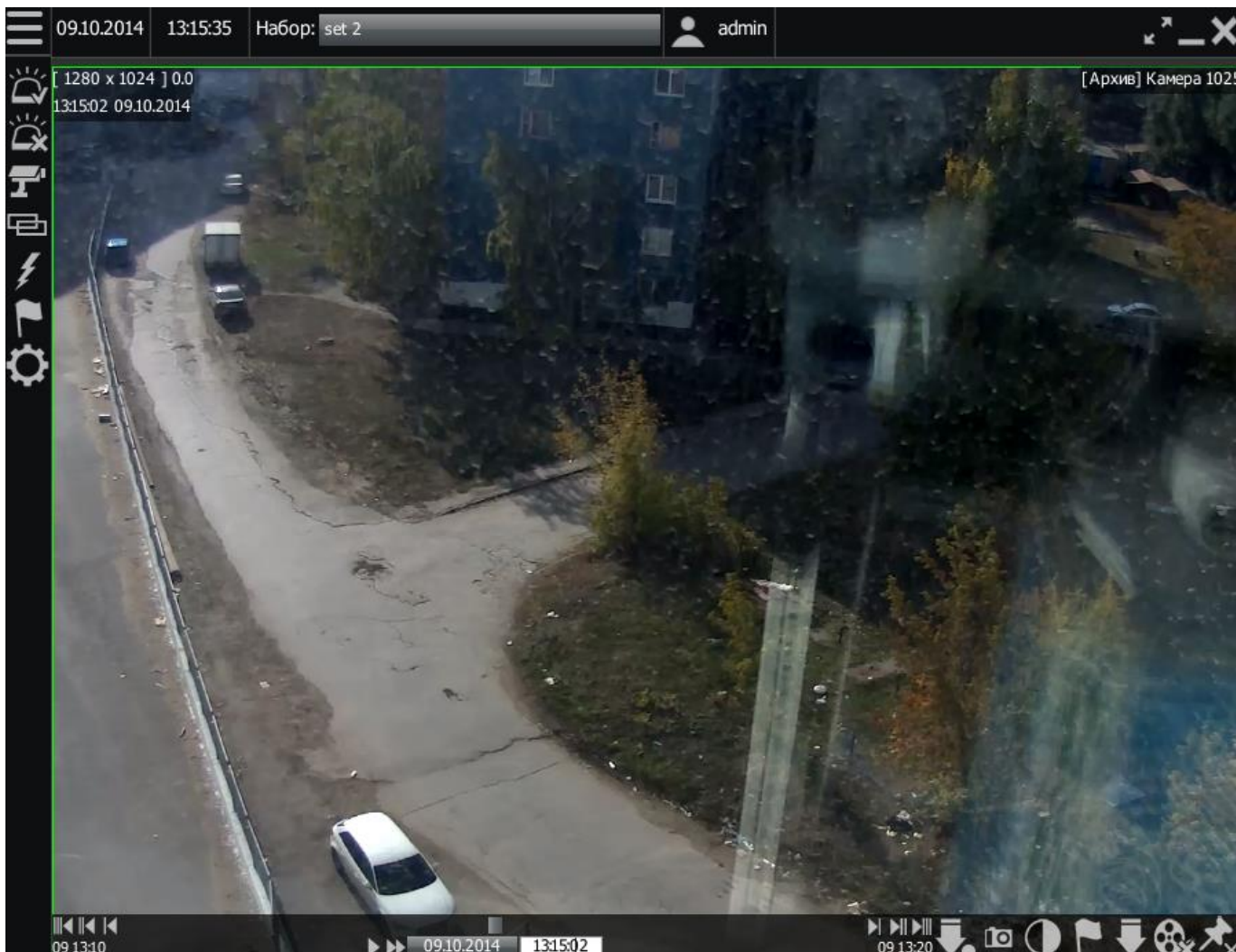
При наличии нескольких мониторов окно настройки будет иметь вид, соответствующий настройке мониторов в операционной системе.

Можно добавить несколько окон вывода и на каждом выбрать свой набор.

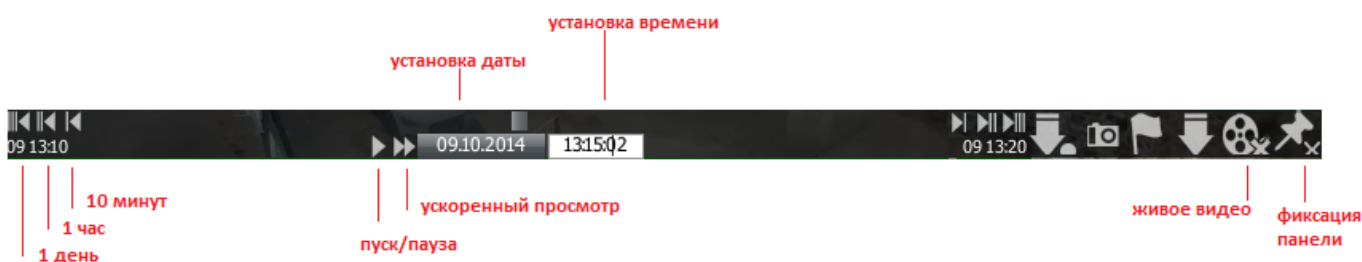


2. Просмотр архива

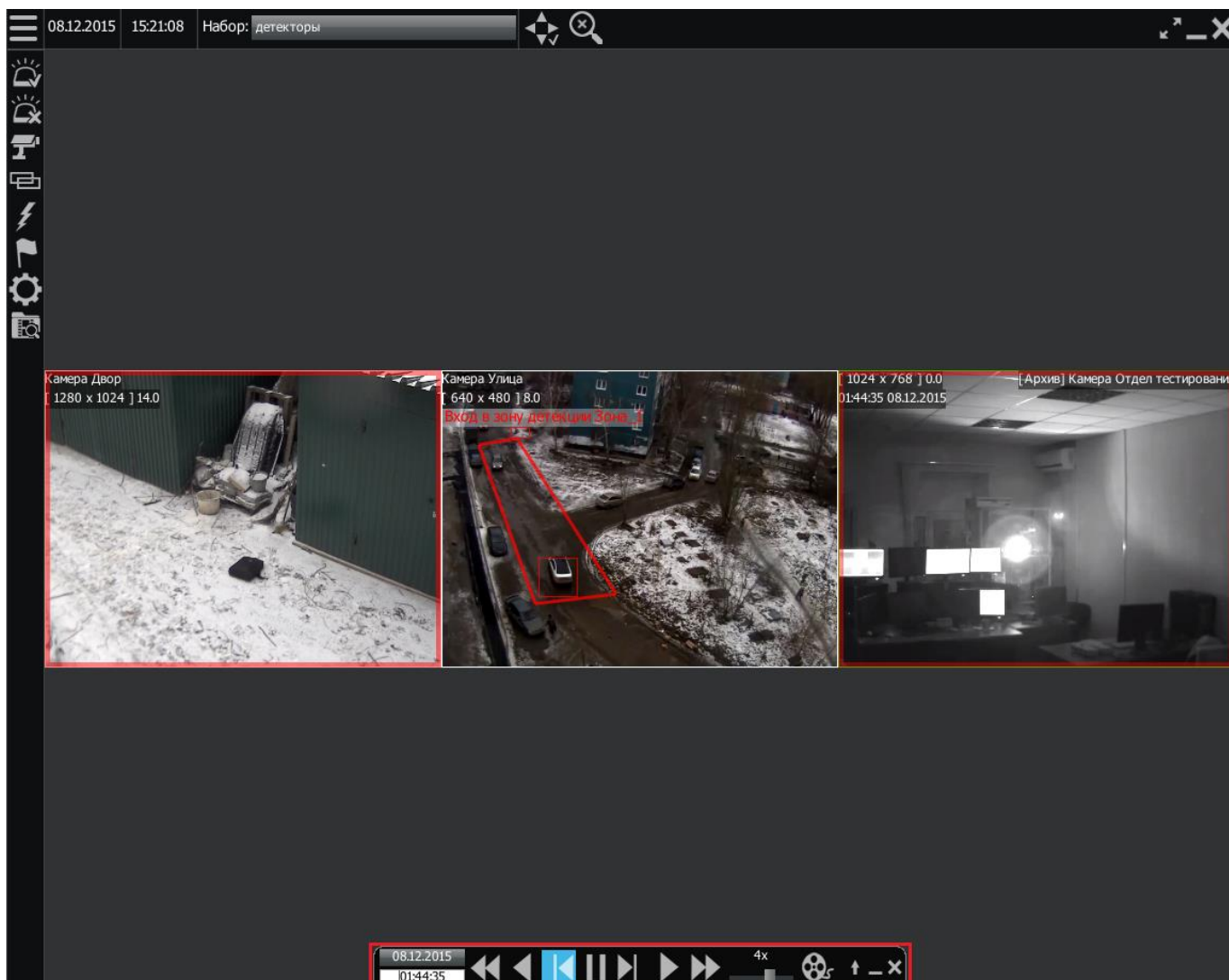
Чтобы просмотреть архив необходимо навести курсором мыши на нижнюю область окна камеры и нажать на кнопку . Либо нажать правой кнопкой мыши по изображению и в появившемся меню выбрать эту же кнопку. Если общая архивная панель не включена, то панель архива будет иметь такой вид.



Управление архивом осуществляется центральными кнопками: «пауза» и «ускоренный просмотр»; и боковыми кнопками. Каждая из них задает интервал перемотки на 10 минут, 1 час и 1 день от центра к краю соответственно как показано на рисунке ниже.



Если общая архивная панель включена, то она откроется внизу окна клиента.



1 – время, 2 – дата.

4 и 8 – воспроизведение видео с обычной скоростью.

6 – остановить воспроизведение.

5 и 7 – предыдущий/следующий кадр.

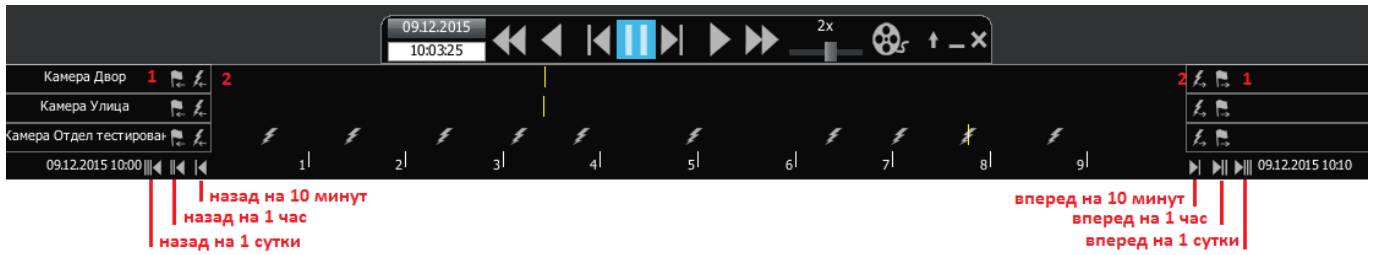
3 и 9 – воспроизведение видео назад/вперед со скоростью, заданной на шкале 10.

10 – шкала скорости воспроизведения.

11 – показывает на панели все камеры из набора.

12 – разворачивает архивную панель.

Развернутая архивная панель:



По кнопкам 1 осуществляется переход к следующей или предыдущей закладке.

По кнопкам 2 – переход к следующему или предыдущему событию.

3. Выгрузка видео в MKV формате

В программе «Интегра Видео 7» существует возможность сохранения интересующего фрагмента видеoarхива в MKV- файл. В дальнейшем данный файл можно будет просмотреть на любом компьютере, используя стандартный проигрыватель *Windows* (программа «Интегра Видео 7» для этого не требуется).

Единственным условием является наличие на компьютере, где будет осуществляться просмотр, установленного кодека, который использовался при создании MKV-файла.

3.1. Выгрузка видео при просмотре архива

Порядок сохранения фрагмента архива в MKV файл при просмотре архива:

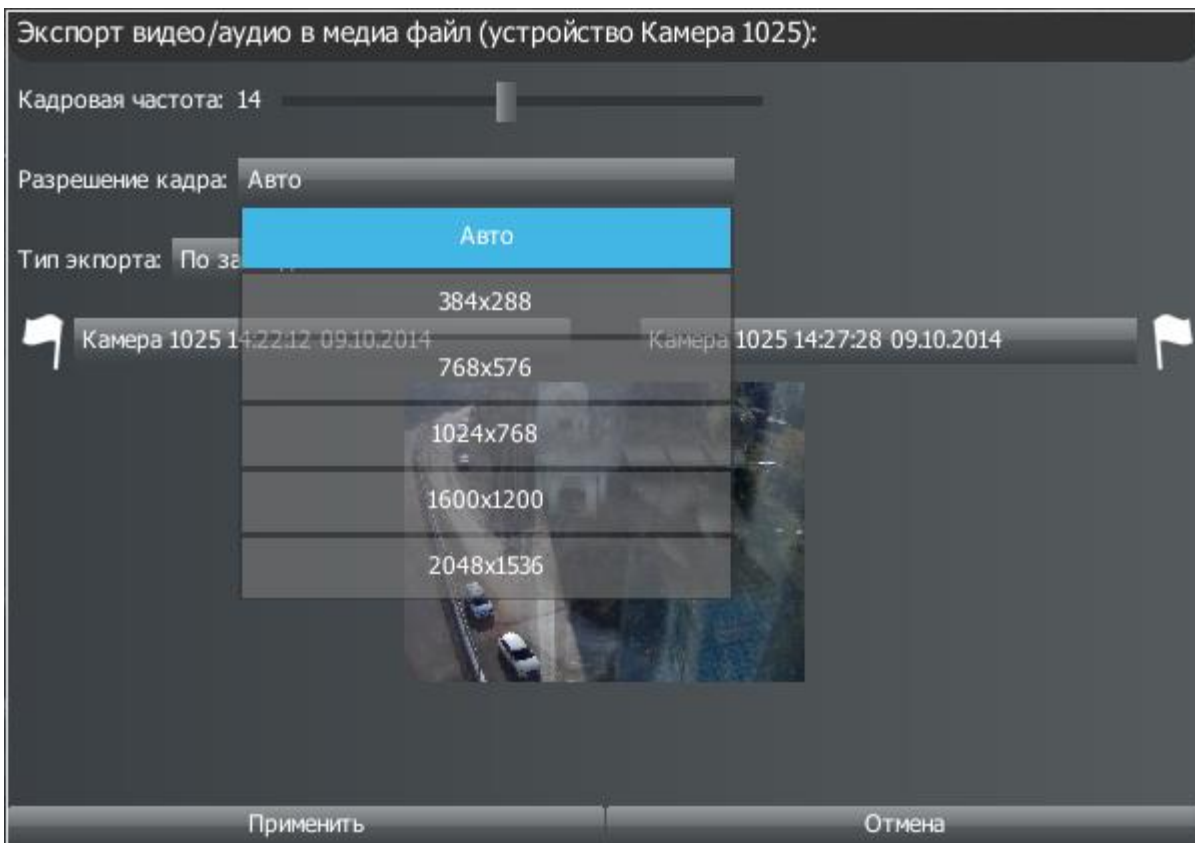
1. Откройте для просмотра архива интересующую камеру.
2. Задайте интересующее время и дату и включите воспроизведение архива, как описано в главе 2.
3. Задайте интересующий временной интервал с помощью кнопки с пиктограммой флажка на панели управления архивом. Нажатие на нее во время просмотра создает временную метку, по которой в дальнейшем можно будет отмечать как начало интервала, так и конец. Временные метки можно использовать для всех камер.



4. Для начала выгрузки нажмите кнопку с пиктограммой стрелки вниз.



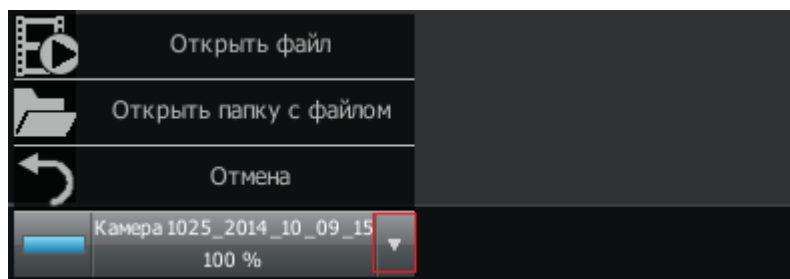
В появившемся окне указать количество кадров (10-15) и разрешение. При выборе типа экспорта «по закладкам» будет предложено выбрать ранее сохраненные метки в качестве начала и конца интервала выгрузки. Если выбрать тип экспорта «по событиям аналитики», будет предложен список событий и указан их временной интервал.



5. После нажатия на кнопку «Применить» по данной камере начнется сохранение видео в файл. Прогресс сохранения будет выводиться в нижней части окна клиента.





6. По завершении загрузки появится соответствующая надпись. Кнопка рядом с надписью вызывает меню, в котором предлагается открыть файл или папку с файлом.

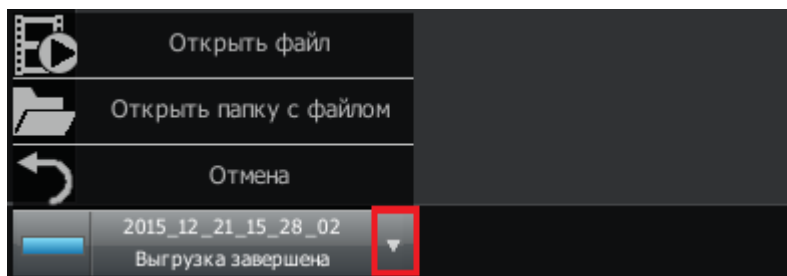


3.2. Выгрузка видео в реальном времени

Порядок сохранения фрагмента архива в MKV файл в реальном времени:

1. Нажать правой кнопкой мыши по нужной камере, после чего появится панель для работы с клиентом ИВ7. Нажать кнопку «начать немедленную выгрузку» . Будет зафиксировано время и начнется выгрузка, значок кнопки изменится . В нижней части окна

клиента появится строка прогресса выгрузки видео, где надпись 100% означает, что загрузка завершена.

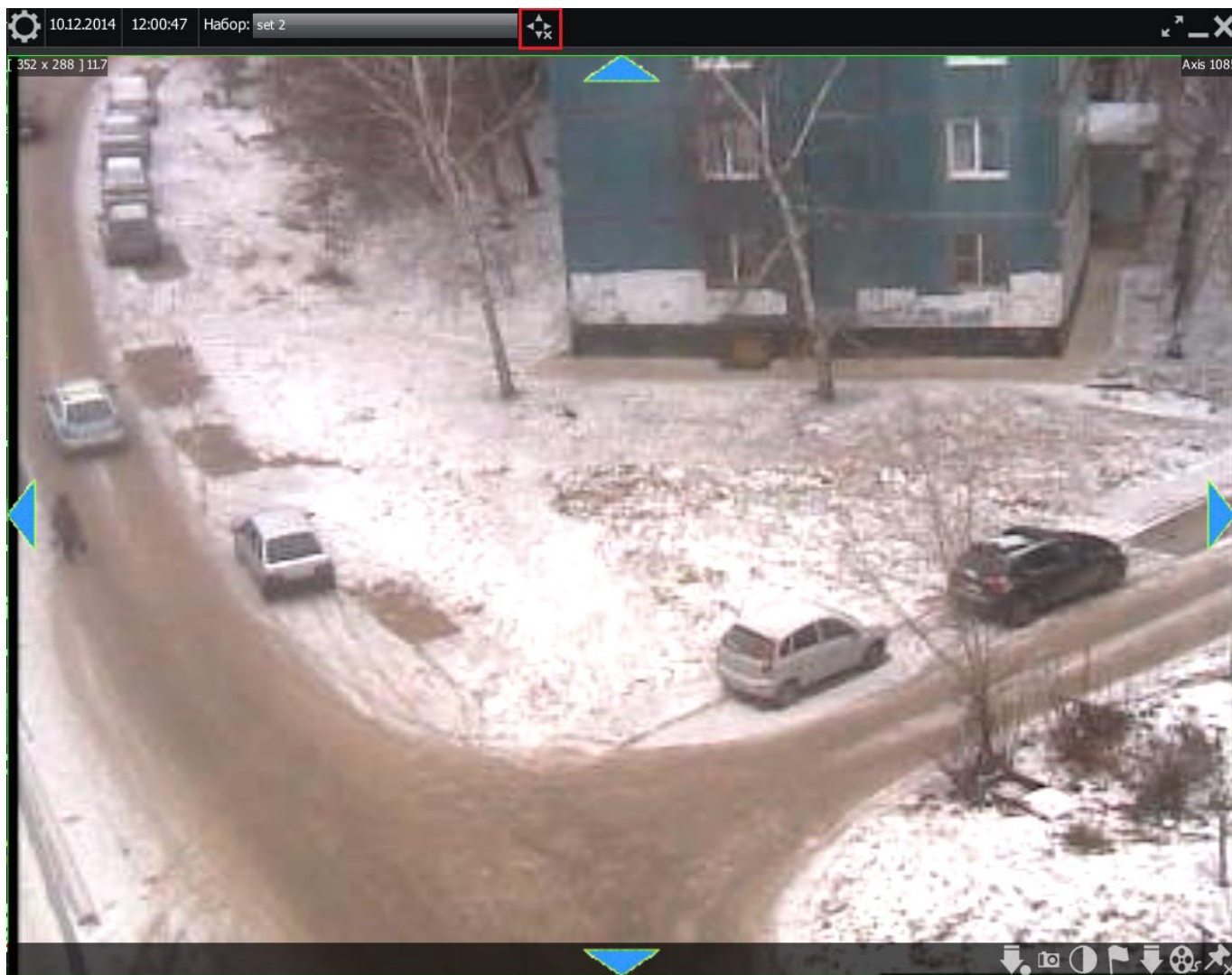


2. Для завершения выгрузки необходимо еще раз нажать на кнопку выгрузки в реальном времени и значок примет первоначальный вид.

Также доступна опция сохранения снимка. Для этого нужно нажать на соответствующую кнопку: значок фотоаппарата. Снимок хранится в той же папке, что и выгруженное видео.

4. Управление поворотными камерами

Управление поворотными камерами на клиенте не требует дополнительных настроек. Чтобы отображались стрелки, и камеру можно было поворачивать, нужно включить кнопку на верхней панели.



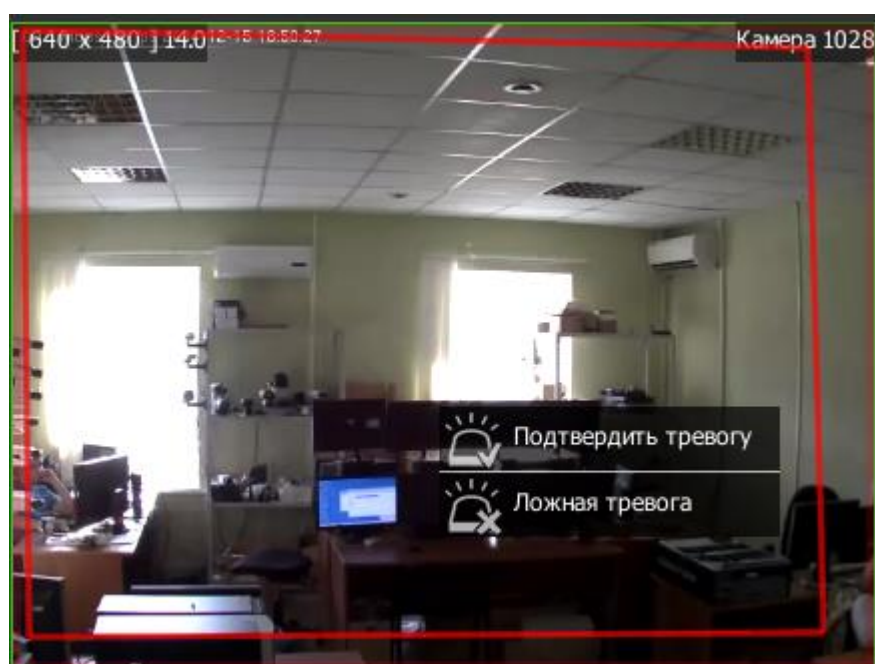
Для поворота камеры в необходимую сторону нужно нажать левой кнопкой мыши на ту сторону видеоизображения, в которую нужно повернуть.

5. Работа с тревожными событиями

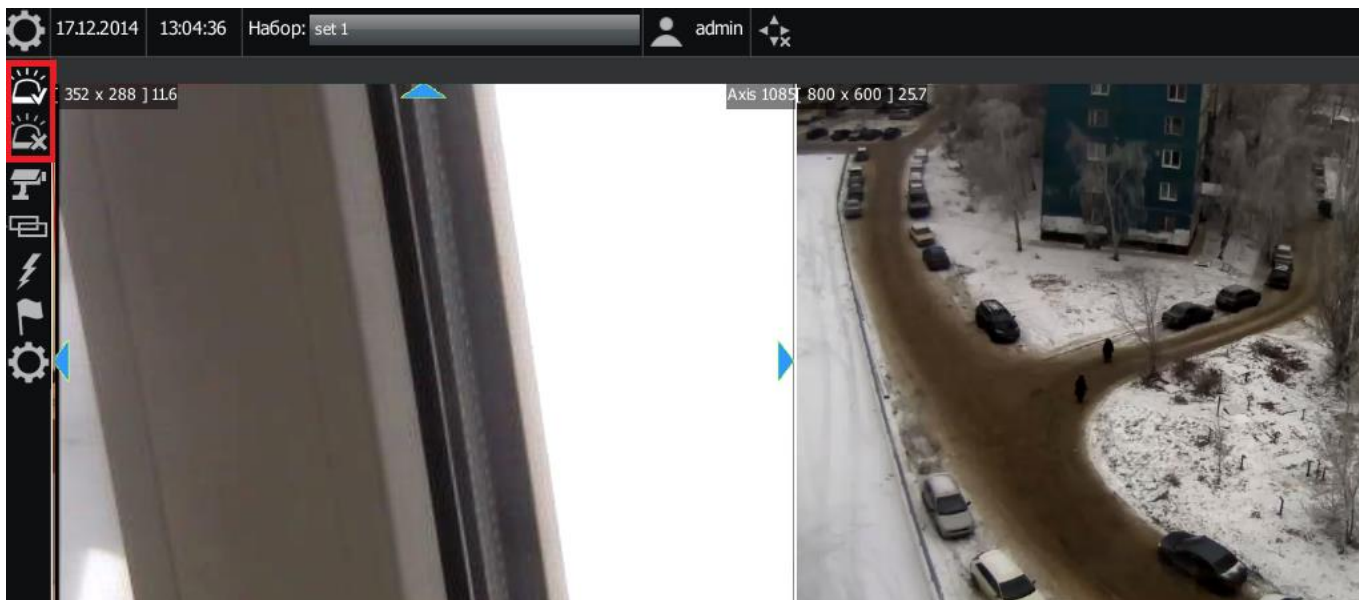
Если на клиенте настроены тревожные события, то при просмотре видео с камеры в режиме реального времени и приходе данных событий появится тревожная мигающая рамка.



Для снятия тревожного контура необходимо принять или отклонить тревогу, нажав мышью внутри красного тревожного контура левой кнопкой мыши.

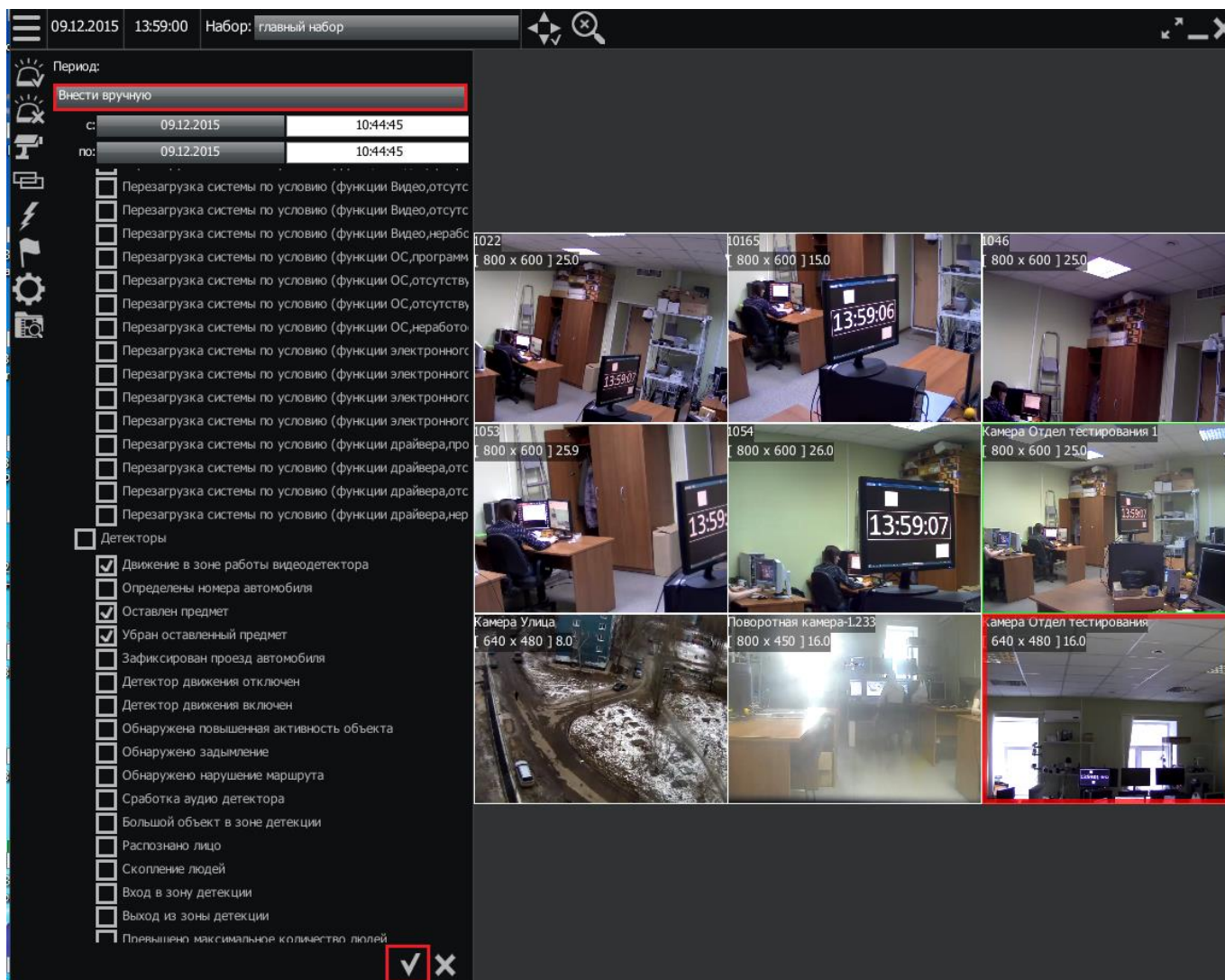


Чтобы принять или отклонить тревоги по всему набору, нужно нажать на кнопки, которые находятся на боковой панели.



Список событий можно просмотреть в журнале событий, нажав на значок молнии на боковой панели.


В появившемся окне задать интервал и отметить галочками нужные события. Нажать на галочку внизу. Будет выведен список событий.



09.12.2015 14:02:41 Набор: главный набор

Страница: 1 из 10 2 3 4 5 6 7 8 9 10

Время	Тип события	Сервер	ID #2	ID #3	IP адрес	Порт	Комментарий
2015-12-09 09:55:4	Оставлен предмет	polina-pk	Камера Двор	Quality			[t 62.5 46.2 b
2015-12-09 09:53:3	Убран оставлены	polina-pk	Камера Двор	Quality			[t 62.5 46.2 b
2015-12-09 09:48:1	Оставлен предмет	polina-pk	Камера Двор	Quality			[t 62.3 46.4 b
2015-12-09 09:46:0	Убран оставлены	polina-pk	Камера Двор	Quality			[t 62.5 46.2 b
2015-12-09 09:40:4	Оставлен предмет	polina-pk	Камера Двор	Quality			[t 62.5 46.4 b
2015-12-09 09:38:3	Убран оставлены	polina-pk	Камера Двор	Quality			[t 62.5 46.2 b
2015-12-09 09:33:1	Оставлен предмет	polina-pk	Камера Двор	Quality			[t 62.3 46.2 b
2015-12-09 09:31:0	Убран оставлены	polina-pk	Камера Двор	Quality			[t 63.9 46.2 b
2015-12-09 09:25:4	Оставлен предмет	polina-pk	Камера Двор	Quality			[t 62.5 46.2 b
2015-12-09 09:23:3	Убран оставлены	polina-pk	Камера Двор	Quality			[t 62.5 46.2 b
2015-12-09 09:18:1	Оставлен предмет	polina-pk	Камера Двор	Quality			[t 62.3 46.2 b
2015-12-09 09:16:1	Убран оставлены	polina-pk	Камера Двор	Quality			[t 62.5 46.2 b
2015-12-09 09:10:4	Оставлен предмет	polina-pk	Камера Двор	Quality			[t 62.3 46.2 b
2015-12-09 09:08:4	Убран оставлены	polina-pk	Камера Двор	Quality			[t 62.5 46.2 b
2015-12-09 09:03:1	Оставлен предмет	polina-pk	Камера Двор	Quality			[t 62.5 46.4 b
2015-12-09 09:01:1	Убран оставлены	polina-pk	Камера Двор	Quality			[t 62.5 46.2 b
2015-12-09 08:55:5	Оставлен предмет	polina-pk	Камера Двор	Quality			[t 62.5 46.2 b
2015-12-09 08:53:4	Убран оставлены	polina-pk	Камера Двор	Quality			[t 62.5 46.2 b
2015-12-09 08:48:2	Оставлен предмет	polina-pk	Камера Двор	Quality			[t 62.5 46.2 b
2015-12-09 08:46:1	Убран оставлены	polina-pk	Камера Двор	Quality			[t 62.5 46.2 b
2015-12-09 08:40:5	Оставлен предмет	polina-pk	Камера Двор	Quality			[t 62.5 46.4 b
2015-12-09 08:38:4	Убран оставлены	polina-pk	Камера Двор	Quality			[t 62.5 46.4 b
2015-12-09 08:33:2	Оставлен предмет	polina-pk	Камера Двор	Quality			[t 62.5 46.2 b
2015-12-09 08:31:0	Убран оставлены	polina-pk	Камера Двор	Quality			[t 62.5 46.2 b
2015-12-09 08:25:4	Оставлен предмет	polina-pk	Камера Двор	Quality			[t 62.5 46.2 b



Двойной щелчок по строке открывает камеру с видео и начинается воспроизведение архива за несколько секунд до тревожного события. Можно принять или отклонить тревогу.

11.12.2015 15:29:27 Набор: не выбран

Страница: 1 из 6607494 2 3 4 5 6 7 8 9 10 11

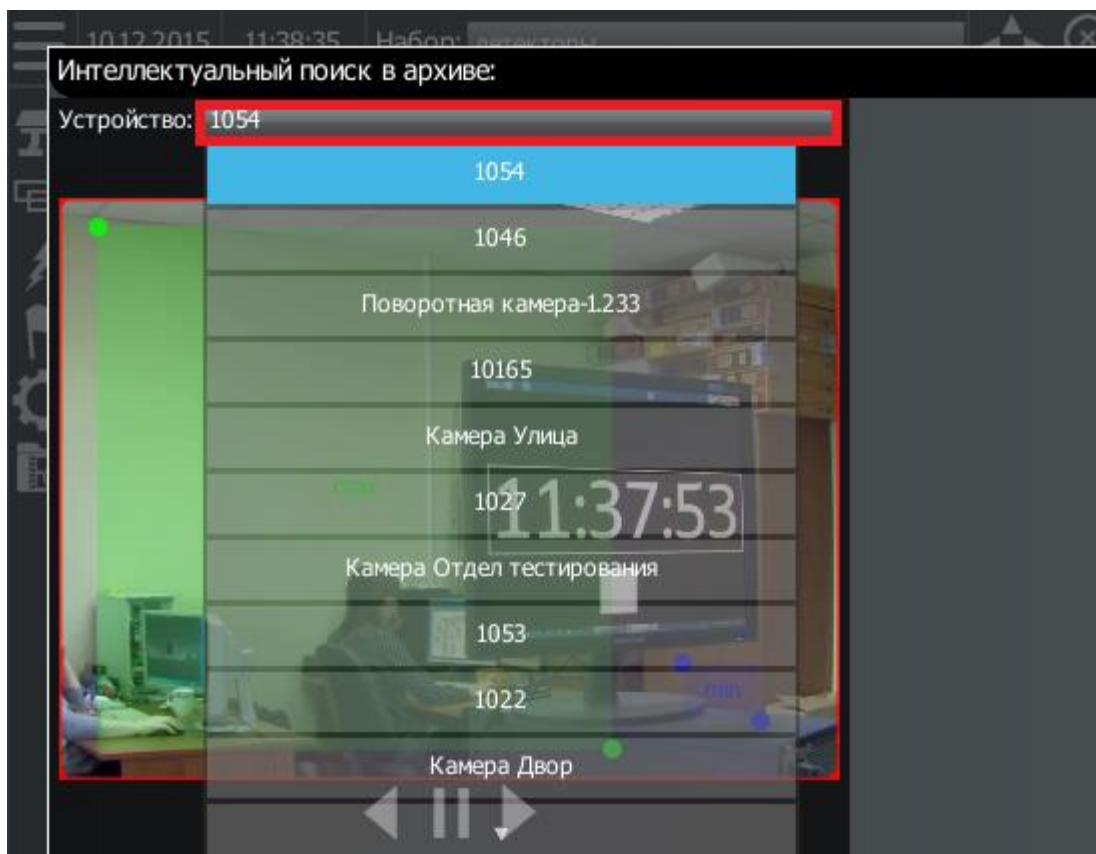
Время	Тип события	Сервер	ID #2	ID #3	IP адрес	Порт	Комментарий
2015-12-11 11:28:16	Уменьшение време						
2015-12-11 11:28:15	Увеличение време						
2015-12-11 11:28:13	Истечение таймаут	polina-pk	10165	Quality			
2015-12-11 11:28:13	Истечение таймаут	polina-pk	10165	Quality			
2015-12-11 11:28:06	Отключение	polina-pk	Камера Двор	Quality	192.168.40.151		realtime disconn
2015-12-11 11:28:06	Отключение	polina-pk	Камера Двор	Quality	192.168.40.151		realtime disconn
2015-12-11 11:28:06	Подключение	polina-pk	1054	Balanced	192.168.40.151		realtime connect
2015-12-11 11:28:05	Подключение	polina-pk	1054	Balanced	192.168.40.151		realtime connect
2015-12-11 11:28:01	Тревога показана	polina-pk	10165				
2015-12-11 11:28:01	Тревога доставле	polina-pk	10165				
2015-12-11 11:27:57	Отключение	polina-pk	Камера Улица	Quality	192.168.40.151		realtime disconn
2015-12-11 11:27:57	Отключение	polina-pk	Камера Улица	Quality	192.168.40.151		realtime disconn
2015-12-11 11:27:57	Подключение	polina-pk	Камера Двор	Quality	192.168.40.151		realtime connect
2015-12-11 11:27:56	Подключение	polina-pk	Камера Двор	Quality	192.168.40.151		realtime connect
2015-12-11 11:27:55	Тревога доставле	polina-pk	10165				
2015-12-11 11:27:54	Увеличение време						
2015-12-11 11:27:53	Движение в зоне	polina-pk	10165	Quality			Зона_1
2015-12-11 11:27:51	Человек в зоне де	polina-pk	10165	Quality			Зона_1
2015-12-11 11:27:42	Отключение	polina-pk	Камера Двор	Quality	192.168.40.151		realtime disconn
2015-12-11 11:27:42	Отключение	polina-pk	Камера Двор	Quality	192.168.40.151		realtime disconn
2015-12-11 11:27:42	Подключение	polina-pk	Камера Улица	Quality	192.168.40.151		realtime connect
2015-12-11 11:27:41	Истечение таймаут	polina-pk	10165	Quality			
2015-12-11 11:27:41	Подключение	polina-pk	Камера Улица	Quality	192.168.40.151		realtime connect
2015-12-11 11:27:35	Истечение таймаут	polina-pk	Камера Двор	Quality			
2015-12-11 11:27:34	Отключение	polina-pk	Камера Отдел тес	Balanced	192.168.40.151		realtime disconn
2015-12-11 11:27:34	Отключение	polina-pk	Камера Отдел тес	Balanced	192.168.40.151		realtime disconn
2015-12-11 11:27:34	Отключение	polina-pk	Камера Двор	Quality	192.168.40.151		realtime disconn
2015-12-11 11:27:34	Отключение	polina-pk	Камера Двор	Quality	192.168.40.151		realtime disconn
2015-12-11 11:27:34	Отключение	polina-pk	Камера Улица	Quality	192.168.40.151		realtime disconn
2015-12-11 11:27:34	Отключение	polina-pk	Камера Улица	Quality	192.168.40.151		realtime disconn
2015-12-11 11:27:34	Отключение	polina-pk	Поворотная камер	Balanced	192.168.40.151		realtime disconn



6 Интеллектуальный поиск в архиве

Чтобы открыть страницу настройки, нажать на кнопку  на боковой панели.

Нажать на название устройства и выбрать нужную камеру из списка.



Отметить галочку *«весь архив»*, либо убрать и задать временной интервал.

На вкладке *«Графические элементы»* отметить нужные.

Зона детекции ограничивает зону поиска. Зажимая левой кнопкой мыши углы зоны, можно их переместить.

С помощью элемента *«минимальный объект»* задать размер. Объекты меньшего размера не будут детектироваться. Чтобы сделать изменения, зажать кружочки в углах левой кнопкой мыши.

С помощью элемента *«максимальный объект»* задать размер. Объекты большего размера не будут детектироваться.

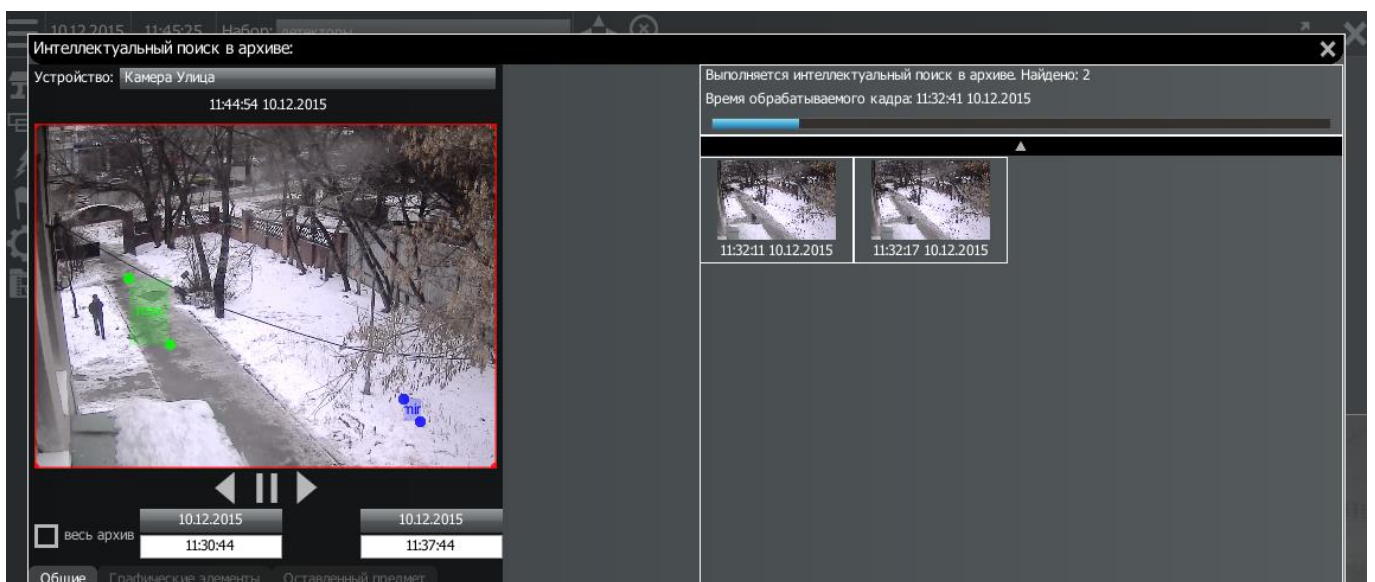
Для детекции события *«движение в заданном направлении»* отметить галочкой элемент *«линия пересечения»*. Изменить размеры и направление можно, зажав левой кнопкой мыши кружочки.

Отметить галочками события, которые нужно зафиксировать.




Для детекции по цвету, отметить цвет на шкале. Для праздношатания и оставленного предмета на соответствующих вкладках установить чувствительность.

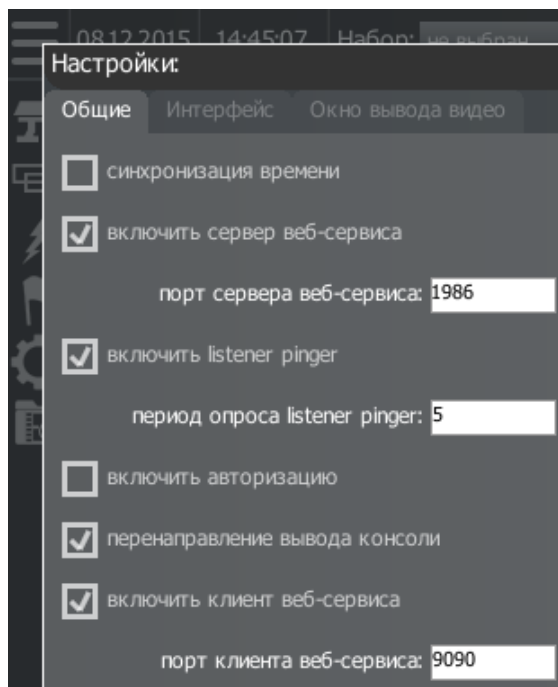
Нажать на кнопку «Поиск» внизу окна. Справа появится шкала выполнения поиска и кадры с зафиксированными событиями. Двойной щелчок по кадру откроет архив на этом моменте и с помощью кнопок вперед, назад и пауза под видео можно посмотреть запись события.



7 Настройки

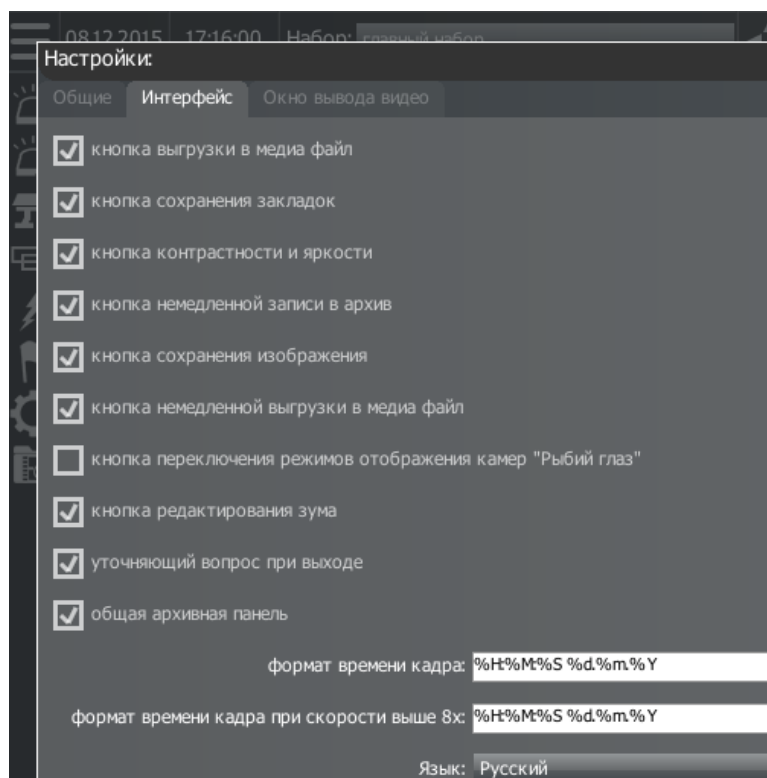


Для открытия окна нажать на боковой панели значок . На вкладке «Общие» настройки «синхронизация времени» и «включить авторизацию» будут отмечены галочками, если они включены на сервере.



Интерфейс

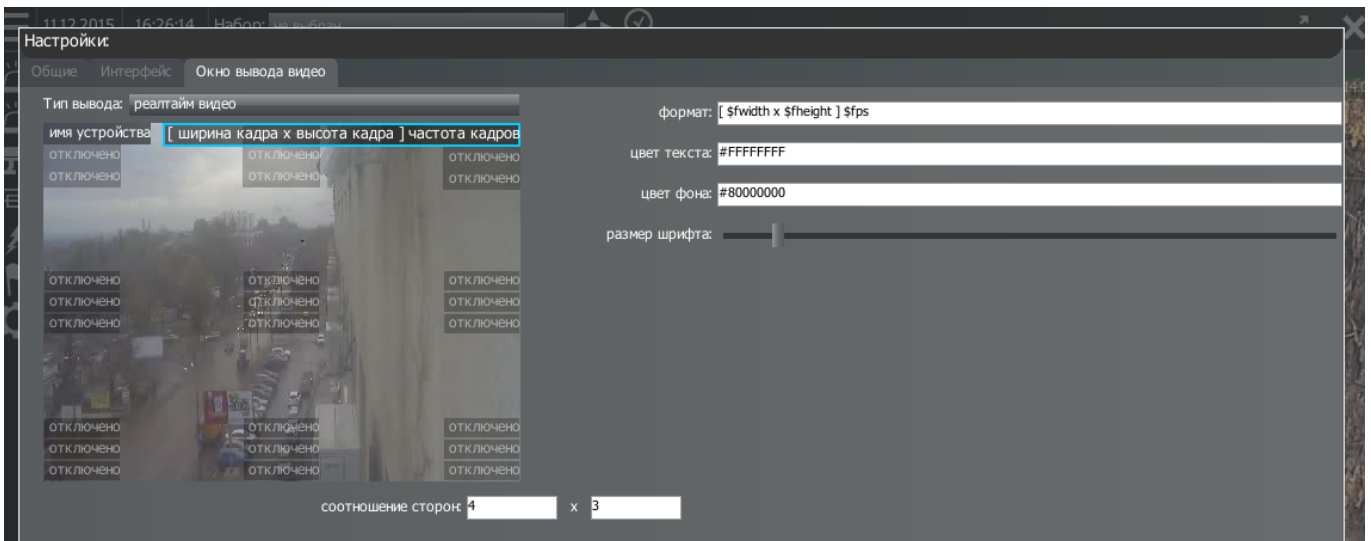
На вкладке «Интерфейс» галочками отметить кнопки, которые будут отображаться на панелях инструментов. После внесения изменений нажать кнопку «Применить» и перезапустить программу.



Окно вывода видео

Здесь можно настроить области, куда будет выводиться информация. Нажать левой кнопкой мыши по области и в появившемся меню выбрать тип выводимой информации. При выборе «ввести вручную» справа в поле формат ввести информацию, которая будет выводиться.

Например, зададим, чтобы размер кадра и частота выводились справа.



Нажимаем на кнопку «Применить». Теперь эта информация выводится в правом верхнем углу изображения.

